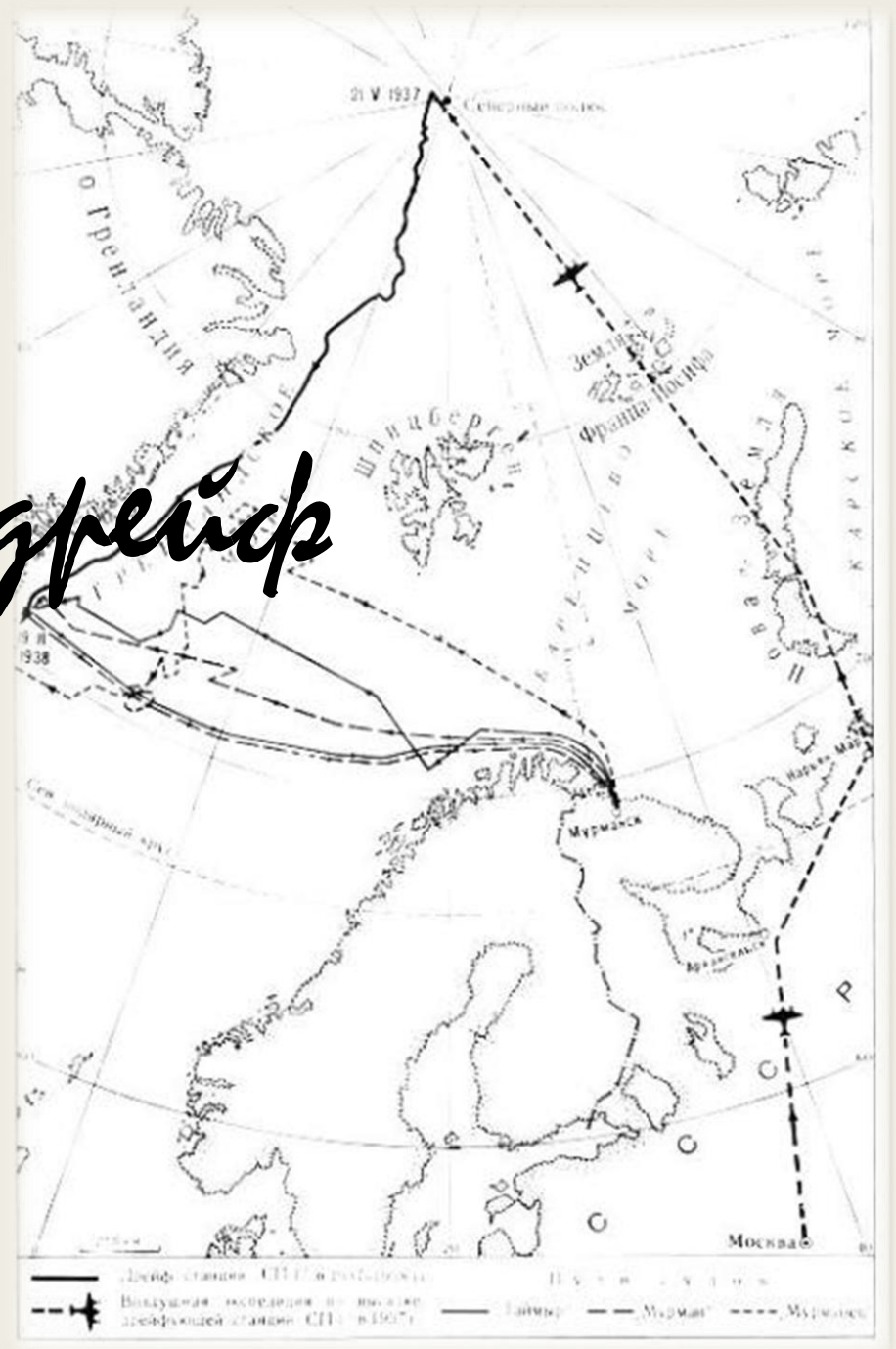


Геронческий дрейф



Подвиг капитанов — героический дрейф на разрушающейся льдине

Героический дрейф ледокола «Георгий Седов» начался 23 октября 1937 года.

После океанографических работ в море Лаптевых советское ледокольно-транспортное судно «Георгий Седов» вместе с ледокольными пароходами «Садко» и «Малыгин» возвращалось по Северному морскому пути в Архангельск. Путь им преградили многолетние льды, и пароходы оказались зажатými во льдах западнее Новосибирских островов.

Во время дрейфа были выполнены важнейшие работы по изучению Арктики. За героизм и мужество все участники дрейфа были удостоены звания Героев Советского Союза, а корабль награжден орденом Ленина.

Составители альбома:

участники школы исследователей в рамках
проекта «Великая северная экспедиция»

отряд ТМК ОУ «Дудинская средняя школа №7» -
«Новое поколение»

Руководитель: Ковальчук Наталья Владимировна

Авторы идеи создания дрейфующих станций в Северном Ледовитом океане



Вице-адмирал
Николай Шилкин,
впервые выдвинувший
идею организации
дрейфующей
полярной станции
на борту специально
разработанного и
построенного судна.

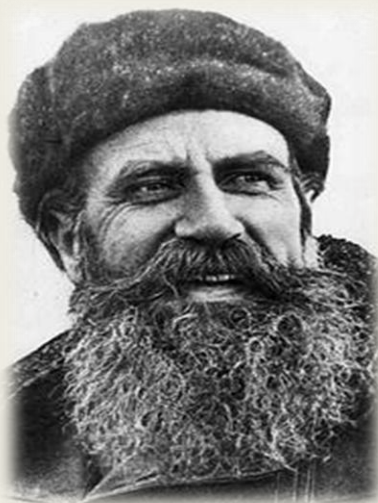
Владимир Юльевич
Визе – автор идеи
создания станции
на дрейфующей
льдине.



Сотрудники станции «Северный полюс - 1»



Папанин Иван
Дмитриевич – начальник
дрейфующей станции



Отто Юльевич Шмидт –
руководитель экспедиции



Федоров Евгений
Константинович –
метеоролог-геофизик



Ширшов Петр Петрович –
гидробиолог



Кренкель Эрнст Теодорович
– радист

Подготовка



Апрель 1937 г. На острове Рудольфа. И. Д. Папанин (слева)
и М. И. Козлов

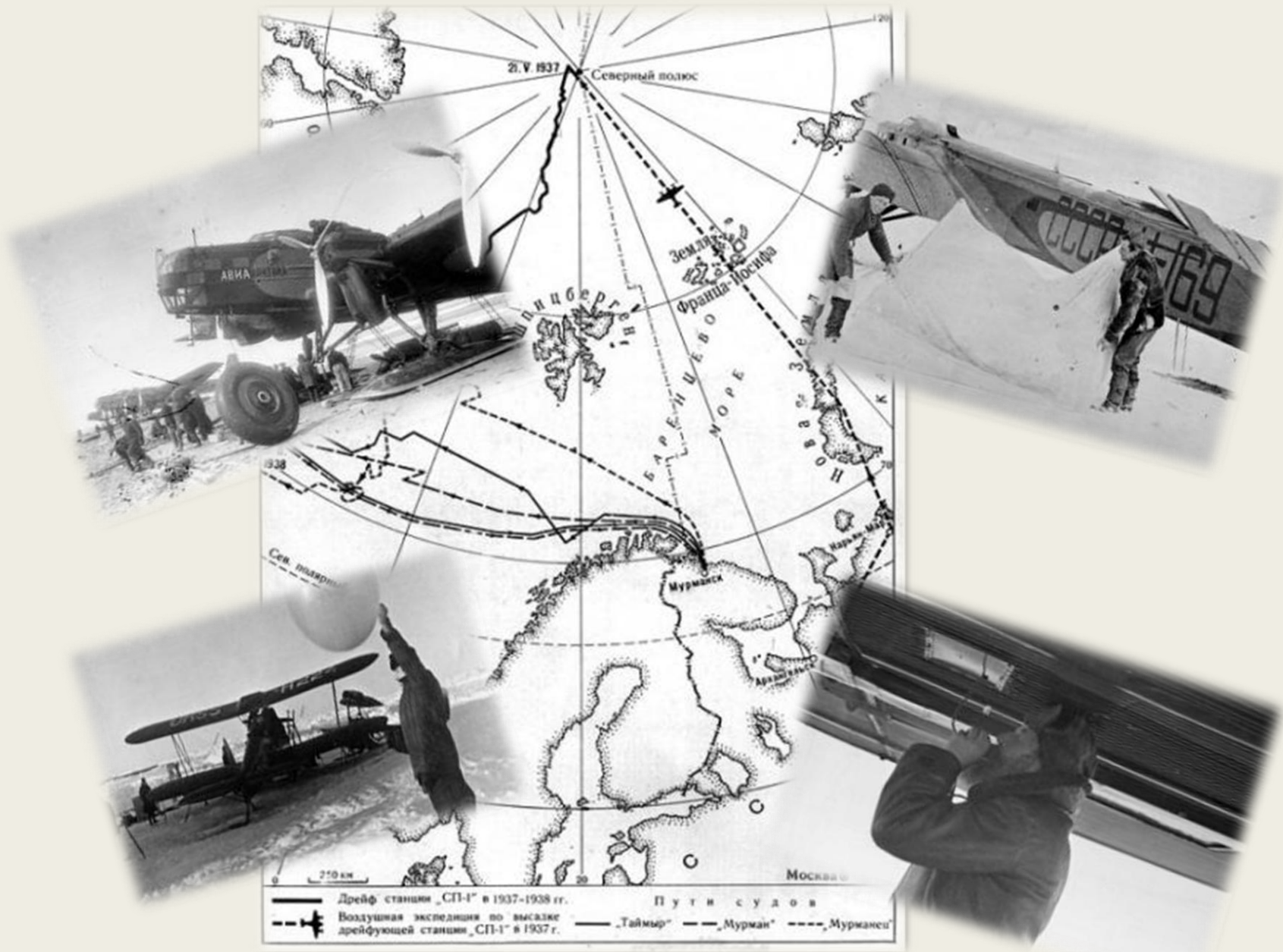


Одежда и обувь полярников



Радиоприемник на станции
«Северный полюс - 1»

Маршрут



Летопись экспедиции в фотографиях...



Установка палатки первой дрейфующей научной станции "Северный полюс-1" 1937 г.



Высадка советской экспедиции на дрейфующий лед 1937 г.



Разбивка лагерь Советской экспедиции 1937 г.



*Подготовка к экспедиции
1937 г.*



*Советские самолеты перед
вылетом*



*Отто Шмидт с Иваном Папаниным и
Михаилом Водопьяновым*



*Выгрузка припасов и
оборудования*



*Обустройство площадки для
метеорологических наблюдений*



Папанинцы на Северном полюсе





Папаницы с собакой



*Первая в мире дрейфующая полярная станция «Северный полюс-1».
Э.Т. Кренкель, 1937 г.*



*Поднятие флага СССР на Северном полюсе
6 июня 1937 г.*

Северный полюс 1937 г.



И.Д. Папанин



Строительство снежного домика



Проведение исследований





Папанин у электропровода



Федоров за работой





Лагерь Советской экспедиции

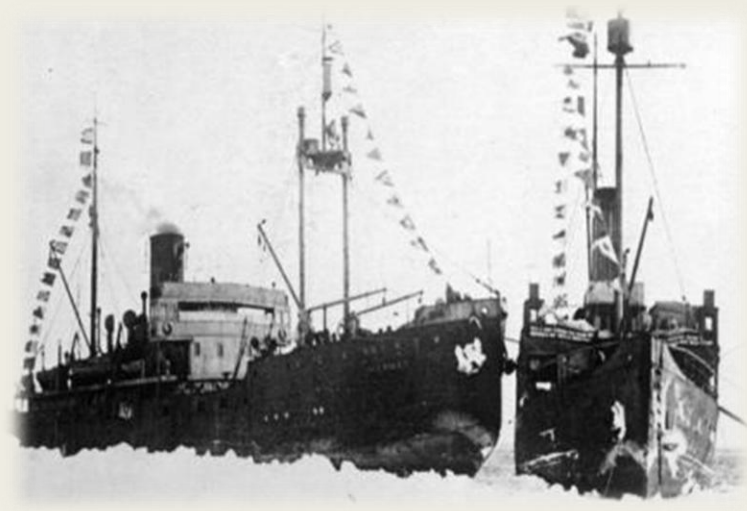


Проведение исследований

Спасение



Ледоколы «Таймыр» и «Мурманск»



"Мурманск" и "Таймыр" у льдины
на которой зимовали герои-
папанинцы 1938 г.



Ледокол «Ермак»



Участники экспедиции "Таймыра" и "Мурманска" направляются к лагерю папанинцев 1938 г.



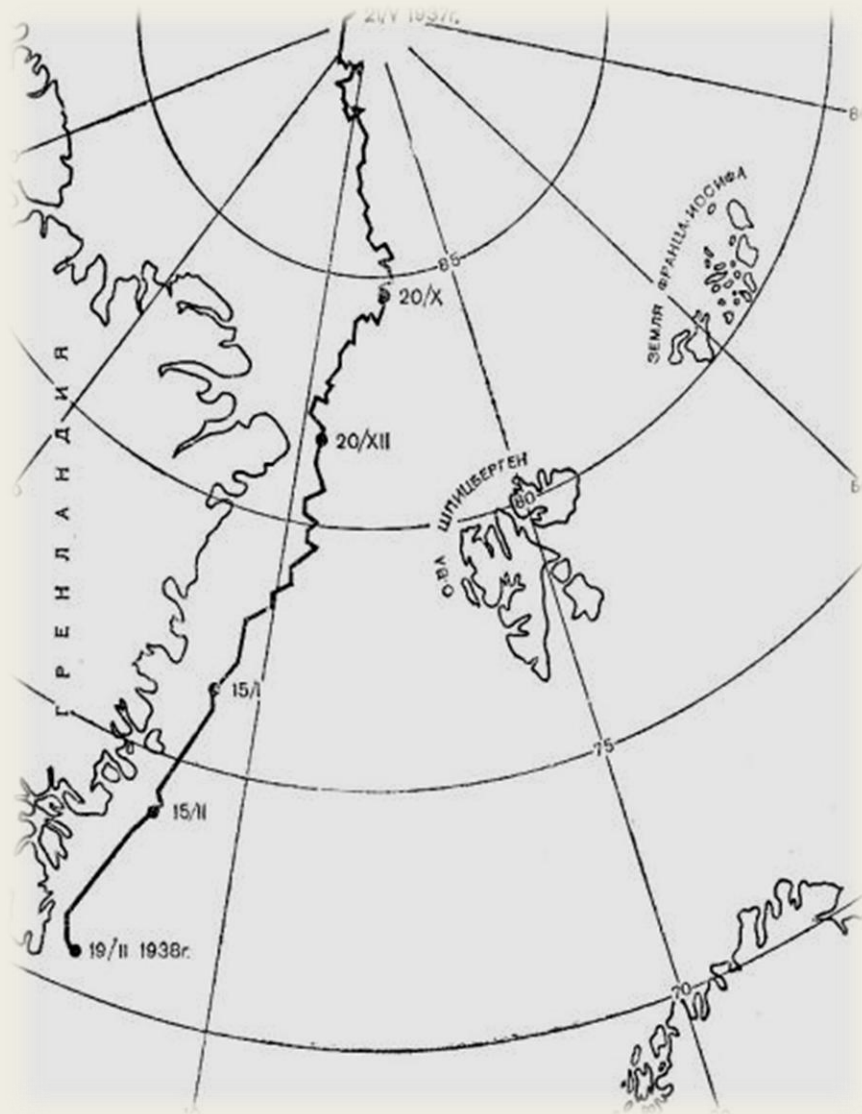
Разборка лагеря папанинцев



Эвакуация радиостанции "Северный полюс"



Завершение работы экспедиции



Карта дрейфа полярной станции «Северный полюс - 1»



Москва встречает папанинцев





*Митинг, посвященный снятию
папанинцев со льдины 1938 г.*



*Рабочие слушают сообщения о
снятии папанинцев со льдины*



*Стахановцы читают
газетные сообщения о
папанинцах*



Москвичи восторженно приветствуют жителей Северного полюса.

Встреча героев-папанинцев



Банкет в честь
героической
четверки
папанинцев на
"Таймыре"
1938 г.

П.П. Ширшов делает
доклад
о работе станции
"СП-1" 1938 г.

